

Tasche Leda

Schnittmuster und Anleitung für eine
Umhänge- oder Kosmetiktasche



Eine freie Anleitung von FadenFreundin

Inhaltsverzeichnis

Einleitung.....	3
Material.....	4
Tasche Leda aus Stoff nähen.....	5
Tasche Leda aus Leder nähen.....	13
Schnittmuster.....	21
Bezugsquellen.....	26
Informationen zur Verwendung dieses eBooks.....	27

Einleitung

Der folgende Text ist eine bebilderte Anleitung, die Schritt für Schritt zeigt, wie man eine Umhängetasche oder einen Kosmetikbeutel (ohne Umhänge-Gurt) näht. Außerdem enthält sie alle Schnittmuster in Originalgröße.

Beide Varianten werden mit einem Reißverschluss geschlossen. Die Tasche ist gefüttert und enthält eine kleine Innentasche. Die Tiefe erhält die Tasche durch eingenähte Abnäher.

Die fertige Tasche ist 28 cm breit, 22 cm hoch und circa 6 cm tief.

Material

Ich empfehle die Verwendung von stabilen Baumwollstoffen, die mit Vlies bebügelt werden, um eine bessere Stabilität zu gewährleisten.

Ihr benötigt 0,5 m bis 1 m Baumwollstoff, je nach Breite und Variation die ihr nähen wollt. Dazu die gleiche Menge an Futterstoff.

Für die Ledertasche empfehle ich weiches, dünnes Ziegenleder in einer Größe von circa 75 cm x 75 cm mit einer Dicke von 0,6-0,9 mm. Bezugsquellen findet ihr in diesem eBook. Stellt sicher, dass eure Maschine Leder nähen kann und bis zu welcher Dicke. In diesem Nähbuch werden bis zu 4 Lagen Leder miteinander verbunden.

Benötigtes Zubehör:

- 2 D-Ringe (30 mm x 26 mm x 4 mm), 2 Karabinerhaken (30mm x 52mm)
- Nähmaschine mit Geradstich und Universalnadel, passendes Nähgarn, Schere oder Rollschneider mit passender Unterlage, Sicherheitsnadel, Bügeleisen und Bügelbrett, Schneiderkreide in Form von Stiften um Markierungen vorzunehmen. Kopierpapier und Kopierrad um Markierungen zu übertragen.
- Beim Nähen von Leder bitte Leder- oder Jeansnadeln und passendes Garn verwenden. Gütermann extra stark funktioniert dabei sehr gut. Eventuell passende Nähfüße verwenden, wie Teflon- oder Gleitfüße
- Vlieseinlage: Die Taschen sind aus nicht dehnbaren, stabilen Baumwollstoffen genäht. Trotzdem empfehle ich vor dem Nähen ein stabilisierendes Vlies aufzubügeln. Mit Schabrackeneinlage werden die Taschen sehr stabil. Ich habe normales aufbügelbares „No-Name“ Vlies verwendet.
- Ein Reißverschluss der Länge 30 cm. Ich finde breite Reißverschlüsse aus Plastik oder Metall schöner als dünne billige Reißverschlüsse. Gerade bei Taschen wirken diese edler. Falls ihr nur teilbare Reißverschlüsse bekommt ist das kein Problem, näht sie einfach am Ende mit ein paar Stichen zusammen.
- Den Umhänge-Gurt habe ich selbst aus Stoff genäht, ihr könnt aber auch fertiges Gurtband verwenden.
- Zum Nähen von Leder benötigt ihr außerdem doppelseitiges Klebeband mit einer Breite von 3 mm (Sticky Tape) und Dokumentenklammern;

Hinweis: Nahtzugaben sind in den Schnittmustern nicht enthalten.

Tasche Leda aus Stoff nähen



Stoffstücke zuschneiden, dabei den Musterverlauf beachten, Nahtzugaben von 1 cm anzeichnen:

Tasche:
2x Schnittteil 1a Außenstoff
2x Schnittteil 1a Futterstoff

Aufhängung der D-Ringe:
2x Schnittteil 2a Außenstoff

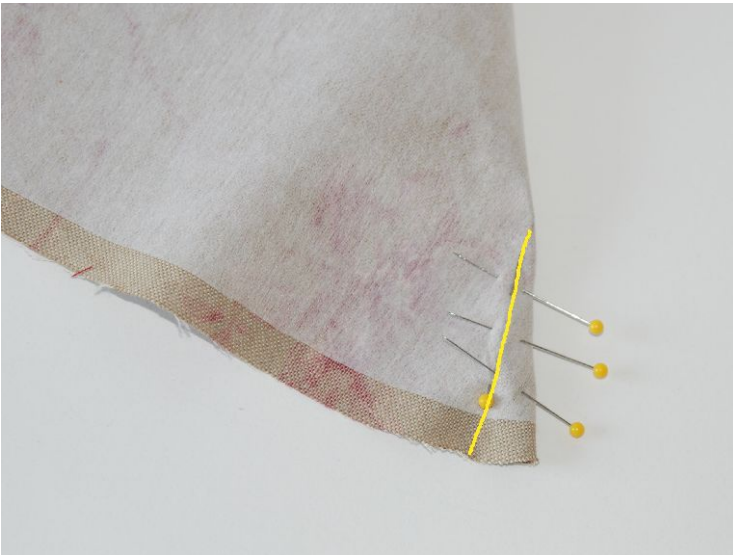
Innentasche:
2x Schnittteil 3 Futterstoff

Gurt:
110 cm x 10 cm Außenstoff
(Nahtzugaben sind bereits enthalten!)

Alle Teile mit Vlies bebügeln, dieses ohne Nahtzugabe zuschneiden.



Markierungen in Schnittteil 1a für die Abnäher am Boden der Beutel übertragen und die Abnäher nähen.



Dazu die markierten Linien aufeinanderlegen, und der Länge nach feststecken. Sitz des Abnähers prüfen. Dann mit mehreren Nadeln von der Seite feststecken. Längsnadel herausnehmen und an der Markierung entlang von außen nach innen nähen.

Vernähen nicht vergessen.

Kanten der Abnäher des Außenstoffs nach unten bügeln, die des Futterstoffs, nach oben bügeln.



Innentaschen, Schnittteil 3, rechts auf rechts legen und feststecken. Bis auf eine Öffnung von circa 7 cm nähen.

Nahtzugaben zurückschneiden und die Tasche wenden. Bügeln.



Innentasche mittig auf ein Tascheninnenfutter legen, feststecken und an den Seiten und unten knappkantig absteppen. Nach Belieben einmal längs in der Mitte absteppen um zwei Fächer zu erhalten.



Jetzt den Reißverschluss einnähen. Dazu den Reißverschluss rechts auf rechts auf ein Oberteil legen, feststeppen und mit dem Reißverschlussfuß der Nähmaschine dicht an den Reißverschlusszähnen feststeppen.

Wenn ihr am Zipper angekommen seid, die Nadel im Stoff lassen, das Füßchen anheben und den Zipper am Füßchen vorbeischieben. Das Nähfüßchen wieder herunterlassen und weiter nähen.



Mit der anderen Seite des Oberstoffes ebenso verfahren.



Dann von oben, auf beiden Seiten, knappkantig absteppen.



Jetzt den Futterstoff so anheften, dass, wie im Bild, die linken Stoffseiten oben liegen.



Um zu prüfen ob richtig festgesteckt ist, die Tasche vorsichtig umdrehen, den Reißverschluss etwas öffnen und prüfen, ob die rechte Seite des Futters zu sehen ist.

Circa 3-5 mm vom Reißverschlussrand entfernt festnähen, ohne den Oberstoff zu fassen.



Ebenso mit der anderen Seite verfahren.



Jetzt die Außenstoffteile rechts auf rechts aufeinanderlegen, feststecken und von Reißverschlussende zu Reißverschlussanfang nähen.

So nah wie möglich an den Reißverschluss heran nähen, aber nicht darüber.



Jetzt könnt ihr den Beutel wenden und schauen, ob alles passt.



Falls ihr den Beutel als Kosmetiktasche nähen wollt, müsst ihr jetzt die Innentasche wieder herausholen. Über den Außenbeutel rechts auf rechts aufeinander legen, steppen, aber eine Öffnung von circa 8 cm lassen. Alles wenden und die Öffnung von außen zunähen (überspringt das Annähen der Gurte und schaut weiter unten nach).



Wenn ihr einen Gurt nähen möchtet, dann geht es jetzt weiter.



Gurstoff der Länge nach rechts auf rechts legen und mit einer Nahtzugabe von 1 cm steppen. Danach mit einer Sicherheitsnadel durch die lange Seite ziehen (wenden) und glatt bügeln.



Euer Gurt sollte jetzt 4 cm breit sein. Beide Enden sind noch offen.



Die Aufhängung für die D-Ringe näht ihr aus Schnittteil 2a. Dieses faltet ihr in der Mitte, rechts auf rechts, und näht es an den zwei langen, und einer kurzen Seite aufeinander. Wenden und flach bügeln.

Eine kurze Seite ist jetzt offen, wie auf dem Bild zu sehen.



Um den D-Ring wickeln und knapp am Ring fest nähen.



Um die Aufhängung des D-Rings an der Tasche festzunähen, sollte die Tasche auf rechts gedreht sein. Das Futter darf am Reißverschluss fest, aber noch nicht zusammengenäht sein.

Ihr steckt die D-Ring Aufhängung an der Tasche fest oder befestigt das Teil mit etwas doppelseitigem Klebeband, wie ich es für die Ledertasche verwendet habe.

Dann näht ihr einmal rundherum das Teil an der Tasche fest.

Eventuell könnt ihr ein kleineres Nähfußchen dafür verwenden, damit es leichter geht.

Den Gurt an den Karabinerhaken festnähen, indem ihr diese zweimal



einschlagt. So sind die offenen Enden verdeckt.



Jetzt müsst ihr nur doch das Futter zusammennähen. Dazu entfernt ihr die Taschenhenkel vorerst und wendet die Tasche wieder auf links. Legt die Innentasche rechts auf rechts. Die Außentasche steckt noch in der Innentasche.

Ihr näht jetzt rundherum, lasst aber eine Wende-Öffnung von 8 cm. Näht so nah es geht an den Reißverschluss heran, aber näht nicht drüber.

Dann die Tasche wenden, die Nahtzugabe etwas umbügeln und die Öffnung von außen knappkantig zustoppen.



Geschafft. Yuhu!

Tasche Leda aus Leder nähen



Stoffstücke zuschneiden, dabei Nahtzugaben von 1 cm anzeichnen:

Tasche:

2x Schnittteil 1b Leder

2x Schnittteil 1c Leder

(Falls ihr keine Mittelnaht wollt, wie im ersten Bild zu sehen, klebt Schnittmuster 1b und 1c zusammen)

2x Schnittteil 1a Futterstoff

Aufhängung der D-Ringe:

2x Schnittteil 2b Leder (Nahtzugaben sind bereits enthalten!)

Innentasche:

2x Schnittteil 3 Futterstoff

Ledergurt:

4x 60 cm x 4 cm (Nahtzugaben sind bereits enthalten!)

Reißverschlussabdeckung:

2x 6 cm x Breite des Reißverschlusses (ohne Nahtzugabe)

Futterteile mit Vlies bebügeln.



Der von mir verwendete Reißverschluss ist ein teilbarer Plastik-Reißverschluss. Da ich am Ende und Anfang des Reißverschlusses eine Lederabdeckung nähe und mich dabei das Plastik stört, habe ich es aus dem Reißverschluss ausgeschnitten.



Die Abdeckungen habe ich gefaltet und mit doppelseitigem Klebeband am Reißverschluss befestigt. Dann rechts und links knappkantig abgesteppt.

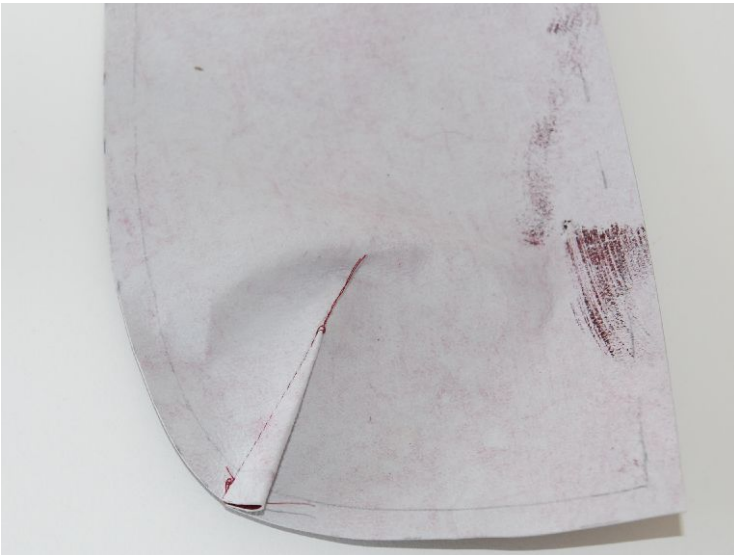
Für Leder nutze ich eine Ledernadel. Durch das doppelseitige Klebeband verklebt sie aber leicht und näht dann nicht mehr sauber -> reinigen oder wechseln.

Ich wähle einen langen Geradstich, um das Leder so wenig wie möglich zu löchern.

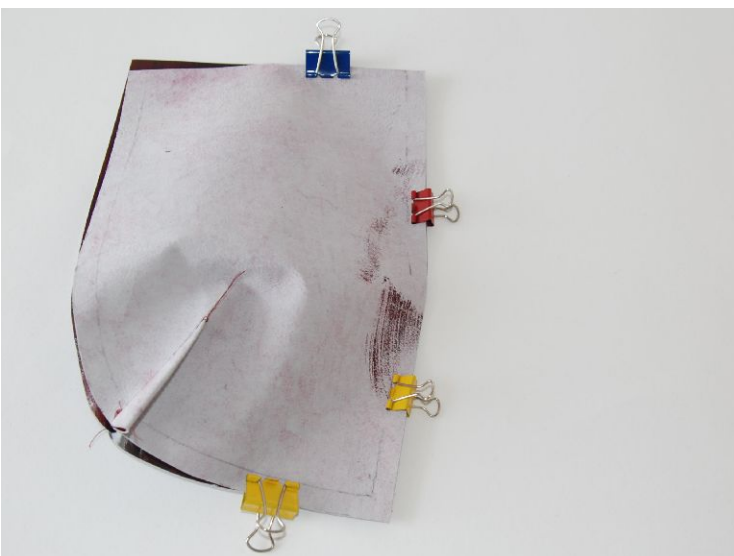


Jetzt die Abnäher an allen vier Lederteilen nähen. Dazu die Abnäher mit Bleistift oder Kreide anzeichnen und aufeinanderlegen. Dann mit einer Klammer befestigen und vorsichtig feststeppen.

Eventuell vor dem Nähen mit doppelseitigem Klebeband zusammenkleben.



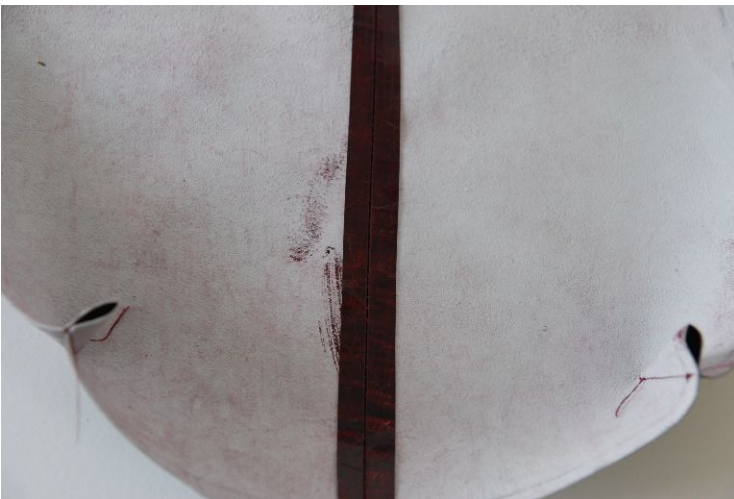
Nähte glatt streichen.



Jetzt die Mittelnähte der Vorder- und Rückseiten nähen.



Dann die Innenseiten mit doppelseitigem Klebeband bekleben, auseinander streichen und festkleben.



Dann von der rechten Seite circa 4-5 mm von der Kante entfernt fest steppen.





Jetzt das Vorder- und Rückteil mit Klebeband dicht an die Zähnen des Reißverschlusses ankleben und dicht am Reißverschluss fest steppen. Dabei habt ihr zwei Designmöglichkeiten:



Hier sind die Reißverschlussabdeckungen in der Tasche. Das Leder wird bis über die Abdeckungen an den Reißverschluss genäht.

Ich habe hier zweimal genäht, da müsst ihr aber aufpassen, dass noch genug Platz für das Futter bleibt. Eventuell erst nach dem Einnähen des Futters ein zweites mal nähen.



Bei der zweiten Möglichkeit wird nicht bis ganz an die Reißverschlussabdeckungen genäht und diese werden außerhalb der Tasche getragen.



Die Futterinnentasche genauso arbeiten wie bei der Stofftasche gezeigt.

Jetzt das Futter einnähen indem dies relativ knapp an den Reißverschluss angenäht wird.

Vergleiche dazu die Anleitung der Stofftasche.



Die Futterteile liegen dann links auf links auf den Lederteilen.



Die Lederteile rechts auf rechts aufeinanderlegen, mit Klammern befestigen und rundherum nähen.

Die Abnäher der Vorderseite zeigen nach unten, die Abnäher der Rückseite nach oben, so dass eine flache Kante entsteht.

Über die dicken Lagen vorsichtig nähen. Eventuell nur mit dem Handrad nähen.



Jetzt die D-Ring-Halter arbeiten. Dazu das Leder falten und mit Klebeband aufeinander fixieren.



Wieder mit Klebeband die D-Ring-Halter an der Tasche festkleben.

Wie im Bild gezeigt an der Tasche festnähen.

Darauf achten, dass das Futter nicht mitgefasst wird.



Für die Ledergurte je zwei Lederstreifen aneinander nähen um eine Länge von 1,2 m zu erhalten.
Die langen Henkel links auf links aufeinander kleben und an den langen Seiten knappkantig fest steppen.

Einmal um die Karabinerhaken legen und fest steppen.



Wie auch bei der Stofftasche die Ledertasche wieder auf links wenden um die Innentasche zusammennähen.

Eine Öffnung von mindestens 8 cm lassen, die Tasche dadurch wenden und die Wendeöffnung knappkantig zusammennähen.

Geschafft! Herzlichen Glückwunsch.

Schnittmuster

1 cm

Tasche Leda

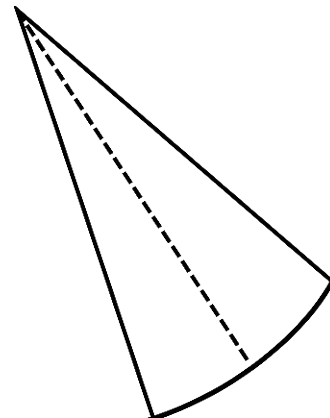
by FadenFreundin

stofftasche
2x Außenstoff
2x Futterstoff

Ledertasche
2x Futterstoff

Schnittteil 1a

im stoffbruch zuschneiden



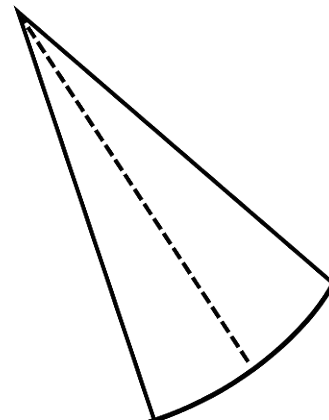
1 cm

Tasche Leda

by FadenFreundin

Ledertasche
2x Leder

Schnittteil 1b



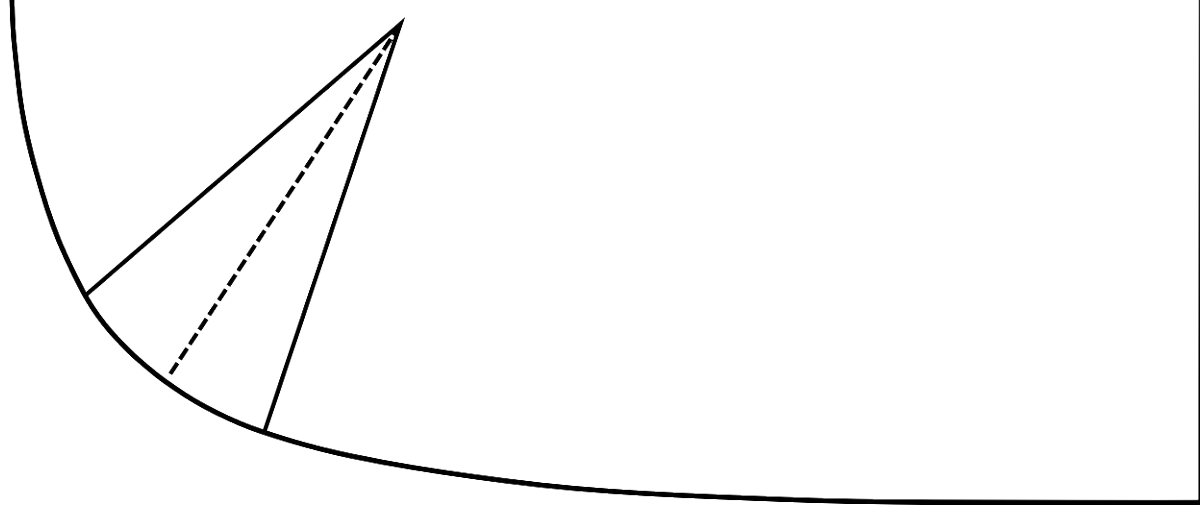
1 cm

Tasche Leda

by FadenFreundin

Ledertasche
2x Leder

Schnittteil 1c



Tasche
Leda 1 cm
2x Oberstoff
Schnittteil 2a

1 cm

Tasche
Leda
2x Leder
Schnittteil 2b

1 cm

im Stoffbruch zuschneiden

Tasche Leda
Innentasche
by FadenFreundin

2x Futterstoff

Schnitteil 3

Bezugsquellen

- Stoff und Stil, schöne Baumwoll- und Modestoffe mit Printkatalog und Nähzubehör, URL: <http://www.stoffundstil.de>
- Thalversand, Metallwaren: günstige Haken und Ringe mit sehr schnellem Versand, URL: <http://stores.ebay.de/THALVERSAND>
- Buttinette, große Auswahl, günstige Baumwollstoffe und Nähzubehör, URL: <http://www.buttinette.de>
- 1000 Stoff, kleine Auswahl an hochwertigen Baumwollstoffen von bekannten Designern und Nähkurse, Ladengeschäft in Berlin Kreuzberg, URL: <http://www.1000stoff.de>
- alles-fuer-selberrmacher, DaWanda-Shop mit schönen Stoffen und Nähzubehör, URL: <http://de.dawanda.com/shop/alles-fuer-selberrmacher>
- Silkes Nähshop, Onlineladen für Nähzubehör und günstigem Bügelvlies; URL: <http://www.silkes-naehshop.de/>
- Lederversand Berlin, Ziegenleder; URL: <http://stores.ebay.de/jlx-leder>
- Lederwelt Frankfurt, Ziegenleder; URL: <http://stores.ebay.de/leder-welt-frankfurt>

Informationen zur Verwendung dieses eBooks

Für Fehler im eBook kann keine Verantwortung übernommen werden.

Genähte Einzelstücke dürfen unter Verwendung des Autorennamens verkauft werden.

Bei Fragen und Anregung sende mir gerne eine e-Mail.

Die Rechte am eBook liegen bei FadenFreundin, Julia Bauer, 88677 Markdorf

Kontakt:

Blog: <http://FadenFreundin.de>

Shop: <http://FadenFreundin.de/shop> oder
<http://de.dawanda.com/shop/FadenFreundin>

Ravelry: FadenFreundinBlog

e-Mail: Info@FadenFreundin.de



Viel Spaß beim Nähen!

Eure FadenFreundin